



# 盐城市城市公园绿地 开放共享技术指引

(试行)

盐城市住房和城乡建设局  
2026年5月

# 前言



随着我国城市化进程深入推进和居民生活水平持续提升，人民群众对高品质绿色生活空间的需求日益增强，亲近自然、休闲游憩、运动健身已成为城市生活的重要组成部分。为深入贯彻落实党的二十大关于“增进民生福祉，提高生活品质”的重要部署，进一步拓展城市公园绿地开放共享新空间，更好满足人民群众的新需求、新期待，根据住房和城乡建设部及省住房和城乡建设厅有关开展城市公园绿地开放共享工作的相关精神与要求，在总结我市试点经验、立足实际情况的基础上，组织编制本指引。

本指引旨在明确城市公园绿地开放共享工作的指导思想、适用范围、近期目标与未来发展方向，阐述开展此项工作应遵循的基本原则与核心要求。同时，基于广泛的实地调研与案例分析，结合省内兄弟城市的先进做法，指引从多个维度提出了具体的技术要点与多元化应用场景的建议，为指导我市城市公园绿地科学、规范、安全地开放共享提供参考与技术支持。



# 目录

## 01 开放共享依据和总体原则

(一) 编制依据	02
1. 国家及行业相关法律法规与政策文件	02
2. 省内相关法规及文件	02
3. 市内有关法规、规划及文件	02
(二) 主要目的	02
1. 规范工作流程	02
2. 满足多元需求	02
3. 平衡生态与利用	02
4. 提供全流程指导	02
(三) 重要原则	03
1. 生态优先原则	03
2. 以人为本原则	03
3. 因地制宜原则	03
4. 科学规范原则	03
5. 可持续发展原则	03
(四) 适用范围	03

## 02 开放共享资源评估与规划

(一) 资源调查与评估	05
1. 绿地资源本底调查	05
2. 开放可行性评估	05
3. 公众需求调研与分析	05
(二) 共享区域规划与布局	06
1. 共享区域分类	06
(1) 边界共享	06
(2) 交通共享	07
(3) 功能共享	07
2. 选址原则	10
(1) 生态兼容性强	10
(2) 服务可达性高	10
(3) 空间挖掘潜力大	10

## 03 开放共享空间设计与设施配置

(一) 总体设计指引	12
1. 场景营造	12
(1) 休闲露营场景	12
(2) 运动健身场景	12
(3) 文化创意场景	13
(4) 科普研学场景	13
(5) 便民服务场景	13
(6) 风景打卡场景	14
(7) 经营市集场景	14
2. 植物配置	15
(1) 品种选择	15
(2) 空间组合	16
(二) 专项设施配置要求	19
1. 标识导览设施	19
2. 共享服务设施	19
3. 安全保障设施	19
4. 无障碍设施	20
5. 游憩设施	20
6. 全龄友好设施	21
7. 智慧设施	21

## 04 开放共享运营管理规范

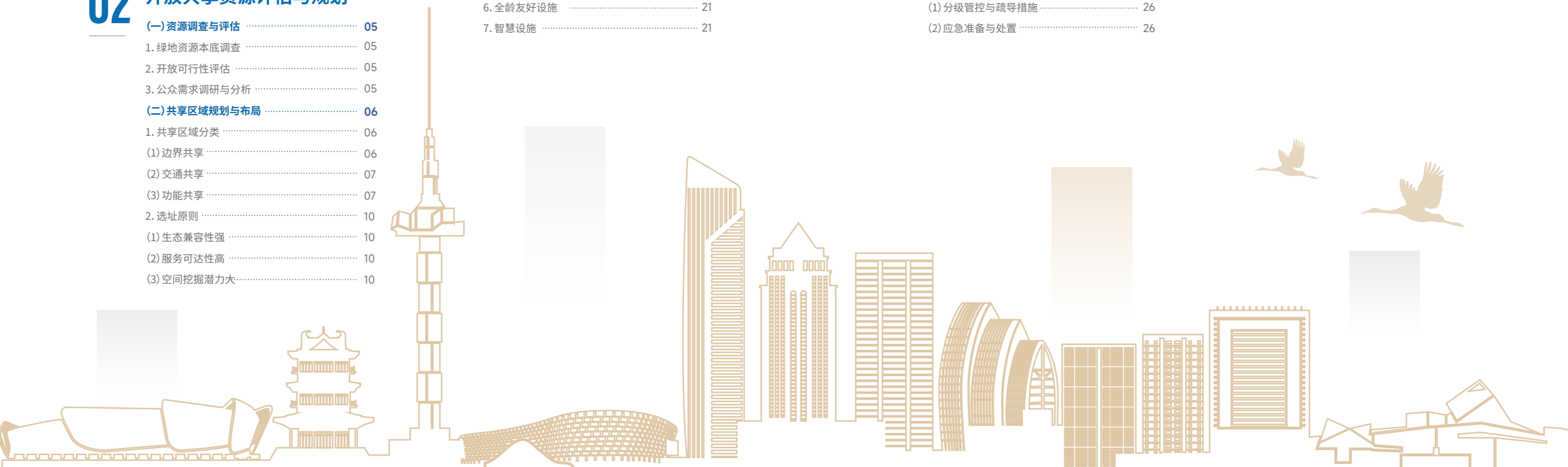
(一) 管理制度建设	23
1. 预约管理制度	23
(1) 预约平台	23
(2) 预约内容与区域	23
(3) 预约规则	23
2. 活动行为准则(“正面、负面清单”管理)	24
3. 商户与活动准入机制	24
(1) 商户经营规定	24
(2) 活动申报流程	24
(二) 服务与维护	25
1. 日常保洁与绿化养护标准	25
2. 设施巡检与维护更新流程	25
3. 志愿服务与公众参与机制	25
(1) 组织原则	25
(2) 服务内容	25
(三) 安全与应急管理	26
1. 安全责任与应急体系	26
2. 突发事件处置流程	26
(1) 分级管控与疏导措施	26
(2) 应急准备与处置	26

## 05 实施保障与监督考评

(一) 组织保障	28
1. 加强组织领导	28
2. 加强科学管理	28
3. 加强总结交流	28
(二) 资金保障	28
1. 多元投入, 建立长效机制	28
2. 精准配置, 提升使用效能	29
3. 透明管理, 强化责任监督	29
(三) 宣传引导与公众教育	29
1. 立体化全方位宣传	29
2. 营造“公园+”共享氛围	29
3. 市民共建共治共享	29

## 06 开放共享公园绿地名录

盐城市城市公园绿地开放共享地图	31
盐城市城市公园绿地开放共享名录	32



# KAIFANG GONGXIANG

## 01 开放共享 依据和总体原则

编制依据

主要目的

重要原则

适用范围

### 编制依据

盐城市城市公园绿地开放共享应符合现行有关法律法规、标准规范的规定。主要依据如下：

#### 国家

##### 国家及行业相关法律法规与政策文件

《城市绿化条例》《大型群众性活动安全管理条例》《公园设计规范》《城市绿地规划标准》《城市公园管理办法》《住房和城乡建设部办公厅关于开展城市公园绿地开放共享试点工作的通知》等。

#### 省内

##### 省内相关法规及文件

《江苏省城市绿化管理条例》《江苏省大型群众性活动安全管理规定》《江苏省城市公园绿地开放共享试点工作实施方案》等。

#### 市内

##### 市内有关法规、规划及文件

《盐城市绿化条例》《盐城市永久性绿地管理办法》《盐城市城市公园绿地开放共享实施方案》等。

### 主要目的

#### 规范工作流程

明确开放共享资源评估与规划、空间设计与设施配置标准,以及运营管理规范和监督考评机制流程,统一全市技术口径。

#### 满足多元需求

覆盖全年龄段人群,重点满足亲子活动、老年健身、青年社交、自然教育等需求,提升市民获得感与幸福感。

#### 主要目的

#### 平衡生态与利用

划定生态保护红线区域,建立开放前生态承载力评估机制,确保开放共享不损害绿地生态功能。

#### 提供全流程指导

形成“规划-设计-建设-管理-维护”全链条技术指引,为相关工作提供可操作的实施依据。

## 重要原则

### 生态优先原则

严格遵循生态保护红线划定要求,对原生植被群落、湿地生态系统及野生动物栖息地等敏感区域实施重点保护,在开放共享前需组织专业机构开展生态承载力评估,科学划定活动区域边界,确保活动区域与生态敏感区保持合理安全距离,避免人类活动对生态系统造成干扰或破坏。

### 以人为本原则

以市民群众的实际需求为核心,完善无障碍通道、母婴服务设施、应急医疗站点等便民服务配置,活动区域地面材料应选用兼具防滑性与缓冲性能的环保材料,优化夜间照明系统布局,保障市民在不同时段使用公园绿地的安全性与舒适性。

### 因地制宜原则

结合盐城市不同类型公园绿地的功能定位与地域特色,制定差异化开放共享策略:滨水公园应聚焦亲水休闲体验,合理设置亲水平台、水上活动码头等设施;社区公园需强化日常健身服务功能,配置适老化、智能化健身器材;郊野公园应突出自然生态体验,规划徒步路径、生态露营区等特色空间,满足市民多样化的户外游憩需求。

### 科学规范原则

建立健全公园绿地开放共享的管理制度体系,制定负面清单明确禁止破坏植被、违规烧烤等损害绿地生态环境的行为,清晰界定各相关部门及管理单位的职责分工,完善突发事件应急处置流程,确保开放共享工作有序开展。

### 可持续发展原则

践行绿色低碳发展理念,推广应用透水铺装、再生建材等环保技术与材料,定期组织开展绿地土壤质量、植被健康状况监测评估,根据生态环境变化及市民需求动态调整开放共享策略,实现公园绿地资源的长效保护与可持续利用。

## 适用范围

本指引适用于盐城市行政区域内各类城市公园绿地的开放共享规划、设计、建设、管理及维护活动。

# KAIFANG GONGXIANG

## 02 开放共享 资源评估与规划

资源调查与评估

共享区域规划与布局

# 开放共享资源评估与规划

## 资源调查与评估

### 绿地资源本底调查

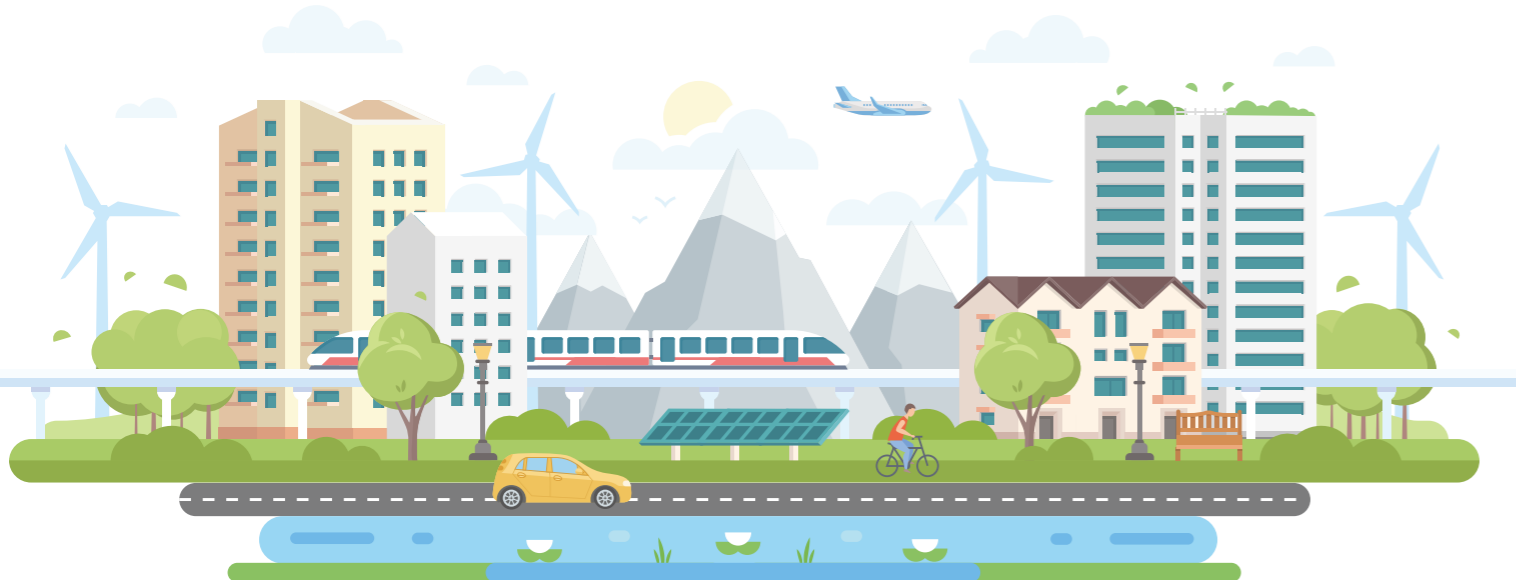
对计划开放的城市公园绿地地形与植被群落情况进行调查,明确可开放范围、计算有效共享面积、识别适宜活动区域,掌握古树名木、珍稀植物等需重点保护对象以及草坪开放后的耐用性(关键指标包括:草种类型、盖度、根系深度、恢复力)等情况,为后续承载力分析、活动设计和分区管理提供科学依据。

### 开放可行性评估

对空间特征与承载力、交通可达性、周边城市功能融合度、配套设施完善度、经济可持续性、社会需求与预期影响等方面进行全面调查,科学测算空间、生态、设施承载力,为公园的开放共享提供坚实的“数字底图”和决策依据。

### 公众需求调研与分析

通过问卷调查、社区座谈、招募“公园体验官”等方式,直接了解市民需求和对管理措施的建议,提升方案的公众接受度、参与度。



## 共享区域规划与布局

共享区域分类: **边界共享** 交通共享 功能共享

### 与城市界面共享

**共享要求:** 新建公园绿地在规划建设阶段不宜设围墙、围栏;已建公园绿地在提升改造过程中,鼓励拆围建绿、拆墙透绿,向市民开放;已建公园绿地不具备拆改条件的,应尽量打开或增设出入口,打开绿色空间,推动公园形态与城市空间有机融合。

具有较高历史保护价值、场地文化价值的公园围墙、围栏,应酌情保留。



瓢城绿廊瓜井仙踪景点

### 与公共建筑界面共享

**共享要求:** 鼓励突破公共建筑绿地属性,打破围墙、围栏壁垒,通过功能有机衔接、服务设施网络织补、绿地空间延伸融合,实现公共建筑绿地、停车场等公共资源的社会共享。



海盐博物馆

### 与绿道体系共融

**共享要求:** 不同绿地之间通过绿道相连,形成场地连贯、生态连续的绿色空间,可以为市民提供更多的休闲、运动和文化活动场所,提升城市生活品质和文化氛围。



蟒蛇河风光带

## 共享区域分类: 边界共享 交通共享 功能共享

## 交通共享

共享要求:优化游赏步道,结合场地资源及活动类型,完善园路、栈道等多栖立体交通路径,满足市民安全舒适、便捷可达的基本需求,提升共享区域陆路、水路游赏体系。



## 共享区域分类: 边界共享 交通共享 功能共享

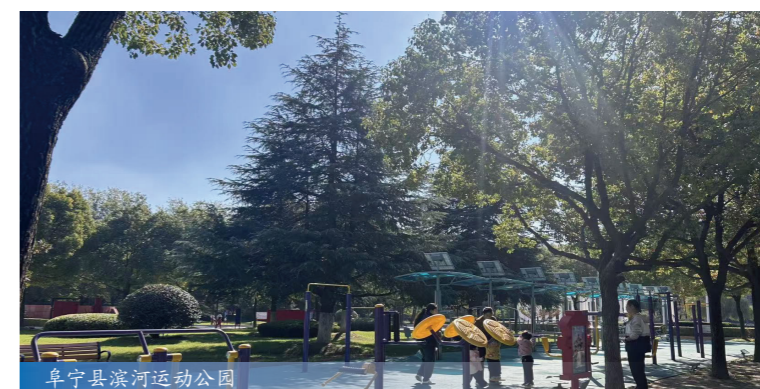
## 草坪空间

共享要求:应选择地面平整、排水良好、生长情况较好的区域,定期养护保证草坪生长质量。根据草坪上的活动需求,宜划分区域进行轮换管理,如:休闲区、露营区、运动区、婚礼区等,避免不同活动之间交叉影响。



## 林下空间

共享要求:应选择地面平整的场地,及时清理落叶、树枝等杂物,修剪分枝较低的杂枝,便于开展林下活动。注意保护生态环境,不破坏树木和植被,考虑增加健身器材、座椅、垃圾桶等设施,提升空间功能性和舒适性。



## 亲水空间

共享要求:应选择视线开敞,竖向起伏较小的场地,根据场地条件设置滨水步道、亲水平台、防滑地面、安全护栏等,为人们提供安全驻足的场地。根据亲水空间的现状条件,优化景观风貌,适当增加水岸、水上休闲空间,拓展游憩功能,按需增加水岸安全标识及注意事项,同时注重生态保护,宜使用生态环保材料,避免对水体造成污染。



### 运动空间

**共享要求:**优化健身步道的安全性、舒适性,宜与周边建筑、景观环境相协调,为人群提供便捷的慢行网络和丰富的文化体验。优化运动场地,宜依据年龄需求配置相应的运动设施,如篮球场、网球场、羽毛球场、趣味足球场、乒乓球台、健身器材等设施,同时合理增设休息设施、卫生服务设施等。



盐龙体育公园篮球场

**选址原则:** **生态兼容性强** 服务可达性高 空间挖掘潜力大

### 生态兼容性强

**共享要求:**严格避开自然灾害频发区域、自然保护地以及生态脆弱的区域等。开放区域选择应综合考虑土地权属性质,林保规划,自然保护地及生态红线、生态管控区管控要求等因素,并从植被长势、土壤抗干扰能力、野生动物活动规律等维度开展生态承载力评估。



盐城经开区滨河公园水域

**选址原则:** **生态兼容性强** **服务可达性高** 空间挖掘潜力大

### 服务可达性高

结合周边居住、商业、办公等功能区块定位,优先选择人口密度较高、公园服务半径覆盖不足、群众使用意愿较大、安全可达,现有基础条件良好,具备水、电、照明、环卫等基础设施的区域。

**选址原则:** **生态兼容性强** 服务可达性高 **空间挖掘潜力大**

### 空间挖掘潜力大

充分利用城市畸零地、桥下灰色空间、林下空间、亲水空间、临时闲置地块等低效空间,进一步拓展城市绿地服务功能,合理优化完善绿地系统布局。

### 临时绿地

**共享要求:**应选择地面平整、排水良好、周边风景良好的拆围建绿地块,定期养护保证临时绿地管护质量。根据《盐城市区闲置拆围土地绿化建设技术指引(试行)》,结合周边群众需求,对短期不开发地块制定“一地一策”实施方案,因地制宜实施绿地开放共享。



通榆河露营基地草坪空间

# KAIFANG GONGXIANG

## 03 开放共享 空间设计与设施配置

总体设计指引

专项设施配置要求

## 开放共享空间设计与设施配置

### 总体设计指引

#### 场景营造

##### 休闲露营场景



露营等轻介入、低碳化的休闲方式,正在成为当代年轻人、亲子家庭、情侣亲友等各类群体热爱的主要活动之一,休闲露营能够满足公众在自然中放松身心,短暂逃离焦虑与快节奏城市压力的需求。露营场地需要满足空间充足、方便抵达、周边配套相对完善以及公众在露营期间的一些基本需求,推荐使用中小型家用快速帐篷不宜使用带有风绳和地钉固定的天幕、帐篷等,帐篷之间距离不宜小于5米。

##### 运动健身场景

响应“全民运动”号召,促进全民健身,为公众营造种类丰富的运动健身场景,发扬传统运动文化,鼓励各类休闲竞技与趣味运动会等活动,满足市民日益增长的运动健身需求。



### 文化创意场景

主要目标人群为社区居民、文艺爱好者、创意青年等群体,主要活动以共享读书角、森林书吧或临时性、阶段性活动为主,为人群提供阅读分享、娱乐社交、艺术展览、文艺演出,彰显个性、激发个性、激发灵感的户外活动空间。



凤依湖公园



建湖县双湖公园

### 科普研学场景

依托优越的自然资源,为公众提供自然课堂、科普研学、户外探索等活动。满足公众亲近自然、深度了解自然的需求。鼓励与高校、科研机构等联合组织自然科普教育活动。



迎宾公园科普研学

### 便民服务场景

立足于公众实际生活需求,选择空间充足、交通便利、配套设施较为完善的空间,设置便民服务设施,临时性或阶段性地举办便民服务活动,为公众提供社交、娱乐、康养等交流以及廉政文化教育、普法知识宣传等活动。



迎宾公园新时代文明实践便民服务点

### 风景打卡场景



青年路南盐马路东虞美人花海摄影打卡点

依托现状具备特色环境与资源的公共空间,合理增设艺术装置,规划游览路线与最佳观景点,为公众提供摄影打卡、停留休憩、观景游赏等活动空间。鼓励创意场景的营造,借助自然美景激发创作灵感,打造便捷可达、具有文化与美学内涵的高品质风景打卡地。

### 经营市集场景

经营市集立足城市的市井生活与换新的时尚潮流,以开放式的绿地形态和多元化的业态组合,与市民、商户共创共建,满足老、中、青、幼全年龄段人群需求,创新升级文旅消费场景,打造主客共享的美好生活空间,是承载城市文化、娱乐和旅游的重要场所。



中华海棠园

## 植物配置

### 品种选择

#### 保障人体安全健康



绿地开放共享区域内人群活动频繁,在与人群直接接触的界面上应避免使用有毒植物与带刺植物,保障人群基本安全。在盐城多风湿润环境下,在开放共享区域附近需谨慎配置以下植物。

有毒或异味植物:夹竹桃、石楠等。

带刺植物:枸骨、火棘、丝兰、阔叶十大功劳等。

飞粉飞絮植物:杨树(雌株)、柳树(雌株)、法桐等。

易引虫植物:过度甜香或流蜜植物,如部分蔷薇科果树(易引蜂、蝇)。

#### 维持生态系统稳定



植物配置应考虑植物群落结构,营造稳定平衡的自然生态环境。新增植物需与原有植物相协调,严禁使用外来入侵物种,保护本地生物多样性及生态平衡。

外来入侵物种:严禁使用加拿大一枝黄花、互花米草凤眼莲(水葫芦)、空心莲子草(水花生)等。

生物多样性:保留原生植被与栖息地,选用乡土植物营造复层群落,设置生态科普标识,引导市民在游憩中认知保护生物多样性,实现人与自然的和谐共生。



廉政文化公园



射阳县海都公园

### 品种选择

#### 营造地域特色群落



植物配置优先选用耐盐碱、抗湿涝、适应土壤与气候条件的乡土植物,打造地域特色鲜明、结构稳定、易于养护的绿色空间。

#### 丰富色彩与季相



结合盐城四季分明的气候特点,合理搭配观花、观叶、观果及色叶植物。注重不同花期、叶色期的衔接。可运用草本花卉与观赏草类增强群落色彩与动态效果,形成三季有花、四季有景的景观序列。

### 空间组合

#### 草坪空间



建议采用疏林草地的形式,优先选用冠大荫浓、分枝点高的落叶阔叶乔木,形成舒朗的上层空间;下层以草本植物为主,冷暖季草坪混播,可点缀紫薇、海棠等花灌木,营造可进入可活动的绿色场地。



射阳县后羿公园

## 空间组合

### 林下空间



林缘区域可开展露营、轻度运动、休闲活动等,设置运动区、休憩区、棋牌区、儿童区等分区,使不同人群有私密不被打扰的空间。林荫区宜作为安静休憩区域,设置林中小径、梳理简化中下层植被,局部留出休憩地;条件允许的情况下,推荐在主要出入口和重要节点处利用多年生观赏草与宿根花卉,打造低维护、可持续的自然花境。



通榆河景观带林下空间

### 广场空间



应遵循“生态优先、功能复合、文化融合”原则,采用“乔木+草本”的组合形式,上层以冠大荫浓的乡土乔木构建遮阴空间,下层采用耐踩踏草坪与地被满足活动需求,保证广场空间的视线通透。在出入口或广场中心位置营造花坛、时令花境、绿雕,增强标识性与集散功能。



创世广场

## 空间组合

### 网红生态打卡点



推荐选用观赏价值高的植物品种,通过孤植、片植、列植、铺植等种植手法,营造特色景观空间。例如:大洋湾、盐渎公园樱花大道,黄海森林公园水岸杉林,荷兰花海郁金香,紫金路闲置地块花海等。



盐渎公园樱花大道

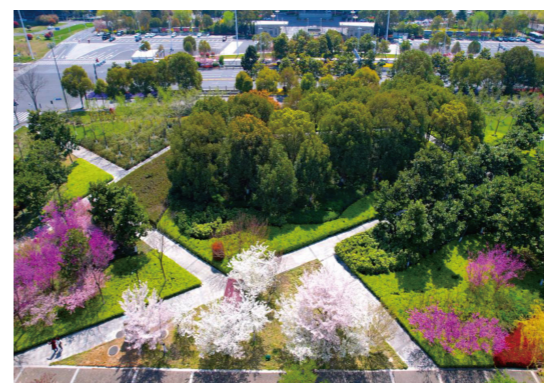


紫金路闲置地块“花海”网红打卡点

### 园艺科普空间



园艺科普空间可依托现有植物专类园或林下空间改造,设置可参与式种植床、植物认知标识系统与四季主题展示带,构建品类与形态多样的植物景观空间,植物色彩鲜艳(如红粉色、橙黄色、蓝紫色),增强视觉吸引力,丰富季相景观。结合“公园+”理念,开展实地植物品种科普,形成“可阅读、可参与、可持续”的沉浸式科普场景。如:盐渎公园百花园、盐塘河公园植物园等。



利民河绿地



大丰区荷兰花海

## 专项设施配置要求

### ◆ 标识导览设施

在主要出入口、通道节点及活动场地等人流密集处,应设置系统、清晰、易识别的标识导览设施,以加强对开放性绿地的区域引导,方便快速集散。导览内容应明确公示共享区域范围、开放时间、使用规则及管理要求等。标识系统应在形态、色彩与图形符号上进行整体性与引导性设计,鼓励融入地方文化元素,便于公众直观、准确地获取信息。

标识导览设施包含:区域总览图、导向标识、管理规约标识、安全警示标识及科普解说标识等。



盐城绿廊安泰门

### ◆ 共享服务设施

完善和提升各类服务设施,并与场地环境风貌和谐统一。布局应优先满足人群使用需求与活动规律,注重空间分布合理性与便利性,可将永久性设施与可移动、可组装的临时设施相结合。

基础服务设施包含:停车场、驿站、零售点、租赁点、充电桩、母婴室、直饮水机、栈道、亭廊、桌椅、分类垃圾箱、公共卫生间、洗手池、无障碍交通设施、照明设施、水电配套设施等。



通榆河露营基地零售店

### ◆ 安全保障设施

加强公园绿地中安全保障设施的设置,提高应急响应与处置能力,具体设计应严格依照我国现行公园绿地设计规范的要求。

安全保障设施包含:护栏、监控、消防、医疗、应急避难、水面救援等。



迎宾公园应急保障设施

### ◆ 无障碍设施



迎宾公园无障碍宣传栏

应增设无障碍设施或对现状不合理的无障碍设施进行完善或改造,具体设计应符合我国现行无障碍设计规范的要求。

无障碍设施包含:盲道、无障碍通道(坡道)、安全扶手、无障碍标识、无障碍停车位及触觉提示装置等。

### ◆ 游憩设施

使用频率较高的开放共享绿地可适当增设动态活动设施,其布局应优先考虑绿地出入口及人流集中区域,确保可达性,便于管理维护。宜选用兼具安全性、趣味性及耐用性的游乐设施,并同步配套清晰的安全警示、使用说明及必要的防护措施。

游憩设施包含:儿童游乐设施(如滑梯、沙坑、秋千、跷跷板),球类运动场地(如乒乓球、羽毛球),健身器材及动态活动场地等。



迎宾公园桥下空间乒乓球场地

### ◆ 全龄友好设施

应选择环境优美舒适、使用频率高的区域，增设或优化全年龄段人群的综合性服务设施，具体设计应注重通用性、舒适性与包容性，并保障使用安全与环境协调。

全龄友好设施包含：多功能休憩庭廊与桌椅、户外阅读与棋艺空间、亲子互动与自然科普园地、文艺展演活动场地、综合服务驿站及无障碍服务设施等。



# KAIFANG GONGXIANG

## 04 开放共享 运营管理规范

管理制度建设

服务与维护

安全与应急管理

### ◆ 智慧设施

加强公园绿地数字化、智能化建设，建议运用“智慧园林”信息系统，通过科技动态监测、分析，集成照明调控、环境监测、公安监控、信息发布、数据采集等服务和应用，全方位监测公园绿地各项管理。

智慧设施包含：智慧停车系统、智慧安防监控、电子导览与信息屏、环境质量监测屏、智能灌溉系统、紧急求助装置等。

# 开放共享运营管理规范

## 管理制度建设

### ◎ 预约管理制度

#### 预约平台

- 推行以“线上预约为主、线下预约为辅”的模式。线上通过市政府APP、公众号小程序等统一入口接入；线下为特殊群体(如老年人)提供电话或现场协助预约服务。

#### 预约规则

- 预约周期:实行实名预约,每人/每个账号在同一时段内限预约一个区域。可设置诚信信用机制,对多次无故爽约者限制其预约权限。对超过一定人数(如20人)的团队活动,需提交简易活动方案,并提前7-10天开放预约审核。
- 用户规则:实行实名预约,每人/每个账号在同一时段内限预约一个区域。可设置诚信信用机制,对多次无故爽约者限制其预约权限。对超过一定人数(如20人)的团队活动,需提交简易活动方案,并提前更长时间预约审核。



#### 预约内容与区域

- 可预约项目:明确公示可开展的活动类型(如搭建帐篷、铺设野餐垫、非营利性文体活动等)和禁止事项(如明火、烧烤、经营性活动等)。
- 区域与时段划分:在地图上清晰标注可预约共享区域,并划分不同时段(如上午、下午、夜晚)。



中华海棠园智能预约系统

### ◎ 活动行为准则(“正面、负面清单”管理)

制定行为正面清单与负面清单,引导开展运动、休憩、阅读、日间露营等适宜活动,不提倡强对抗性竞技、夜间露营及使用地钉式帐篷等行为,严禁明火、践踏绿地、采摘植物、乱扔垃圾、毁坏树木及设施。所有活动均须提前报备并经审核。

### ◎ 商户与活动准入机制

#### 商户经营规定

城市公园管理单位应当按照有关规定组织开展配套服务项目经营活动,提供便民服务。城市公园内新设经营性配套服务设施的,应当符合已批准的城市公园建设项目设计方案及有关技术标准要求;城市公园内利用闲置业态进行资产盘活的,须经园林绿化主管部门批准,经审查符合公园规划与绿化保护要求后方可继续推进项目。严禁在城市公园中以自建、租赁、承包、转让、出借、抵押、买断、合资、合作等形式设立私人会所。

#### 活动申报流程

##### 活动类型

凡在本市行政区域内各级各类公园绿地内举办的,除日常游憩外的各类活动,涉及临时占用绿地、改变绿地性质或损坏绿化以及人员规模较大的均需按以下要求进行报批,并按照活动参与人数规模到属地公安部门办理备案手续。具体如下:

- 商业性活动:产品推广、商业拍摄、市集展销等
- 公益性活动:科普教育、文艺演出、体育赛事、慈善义卖等
- 机构性活动:企业团建、学校实践、社团聚会等
- 大型群众性活动:预计参与人数500人以上或具有一定规模聚集性的活动

##### 分级审批权限

依据《大型群众性活动安全管理条例》《城市公园管理办法》以及《江苏省大型群众性活动安全管理规定》,明确 I 类小型活动(≤100人)由公园管理单位审批;II 类中型活动(101-500人)向区级园林绿化主管部门报备,由公园管理单位审批;III 类大型活动(>500人)由市级园林绿化主管部门审批,向公安等部门进行安全许可备案。

## 服务与维护

### 日常保洁与绿化养护标准

根据各主题区域承载力(如草坪类型、生长周期、游客容量等),因地制宜制定场地轮休计划与开放时间表。通过现场标识系统清晰公示开放范围、轮休时段等信息。草坪每日开放时间一般不少于12小时,具体可根据季节、天气及管理需要进行调整。

### 设施巡检与维护更新流程

结合场地条件与公众需求,科学划定不同主题功能区,根据自发性或阶段性活动的规模需求,对广场、林下空间及亲水区域等进行主题划分与轮替使用,及时维修损坏铺装等,保障活动场地可持续利用。

### 志愿服务与公众参与机制

根据中共盐城市委办公室《关于深化拓展新时代文明实践中心建设实施方案的通知》,充分发挥园林特色优势,以“新时代文明实践点”为载体,围绕一个目标、四个定位、五项工作、三个到位、提升六大能力总要求,建设了一支以园林志愿者为主体力量,社会志愿者积极参与的志愿服务队伍。

#### 组织原则

- 有一支稳定的志愿者队伍
- 有志愿者和服务对象的档案
- 有相对固定的服务项目
- 有完整的活动计划
- 有规范的规章管理制度

#### 服务内容

- 文明劝导方面:为群众提供服务指引,倡导文明用语。
- 扶危济困方面:针对老人、残障人士、弱能人士、重病人士开展探望、义教、家务协助等服务。
- 免费讲解方面:对有需要的人员开展园林绿化知识、家庭养护绿植知识等方面普及宣讲。
- 应急服务方面:开展防疫、防火、防洪、地震、急救等演练、培训和宣讲。
- 文体活动方面:开展各类文艺、体育、联谊等活动。
- 公益慈善方面:开展献血、公益捐款、爱心救助等活动。
- 环境保护方面:开展环境保护、清洁卫生、节电节水、废物利用、食品安全等宣传实践活动。

## 安全与应急管理

### 安全责任与应急体系

根据相关政策规定,公园绿地开放共享工作由各级城市园林绿化主管部门统筹负责。各级管理部门成立专职应急管理团队,明确职责并配齐应急设备,定期维护更新。通过常态化培训和演练,提升团队突发事件响应与处置能力,增强风险防范意识。

在管理过程中,需协同安全监督、环境保护、交通管理等相关职能部门,形成联动机制共同保障开放共享工作规范、安全、有序开展。

### 突发事件处置流程

#### 分级管控与疏导措施

建立蓝色/黄色预警期措施(常态与疏导)、橙色预警期措施(限流管控)、红色预警期措施(应急管控)的四级预警机制,通过广播系统循环播放疏散提示,统筹做好人流管控与疏导工作,同时与属地公安、交通、应急管理等部门建立联络机制,在重大节假日启动联合指挥,实现信息共享与应急联动。

#### 应急准备与处置

制定专项应急预案:针对踩踏、火灾、大范围停电等极端情况制定预案,明确分工和处置流程。

设置应急集散点:在开阔广场、草坪明确标识应急集散区功能。

保障应急通道:确保消防、救护等应急通道全天候畅通无阻,严禁占用。

开展日常演练:定期组织不同预警级别下的模拟演练,提升实战能力。



中华海棠园风筝区



新洋港城市阳台露营区

# KAIFANG GONGXIANG

## 05 开放共享 实施保障与监督考评

组织保障

资金保障

宣传引导与公众教育

### 实施保障与监督考评

#### 组织保障

##### 加强组织领导

▶ 根据《盐城市城市公园绿地开放共享实施方案》要求,成立开放共享工作领导小组,市级主管部门加强督导,各地园林绿化部门按照“应享尽享”的工作原则,统筹推进全市开放共享工作,构建协同高效的长效管理体制。

##### 加强科学管理

▶ 根据植物生长周期和特性,制定草坪轮换养护管理等制度,交替开展草坪开放共享,积极推动精细化分级分类养护管理,保证城市公园绿地开放共享区域的景观品质。

##### 加强总结交流

▶ 深入总结试点公园的经验做法,按照“试点先行、积累经验、逐步推开”的原则,进一步拓展城市公园绿地空间,为民众休闲出游提供更多便利。

#### 资金保障

##### 多元投入 建立长效机制

构建“政府引导、市场补充、社会参与”的多元投入格局。公共财政资金应发挥主导和牵引作用,保障基础性、公益性开放共享平台的建设和运营;同时鼓励企业、基金会等多方主体投入,探索可持续的商业模式,形成自我造血能力。

**精准配置 提升使用效能**

资金投入需聚焦关键环节, 优先支持高质量资源的整合、标准化处理与无障碍访问。建立科学的绩效评估机制, 将资金分配与资源使用效率、服务成效、用户满意度挂钩, 确保资金用在刀刃上, 避免重复建设和资源闲置。

**透明管理 强化责任监督**

建立健全的资金管理制度与公开透明的审计监督机制。确保资金来源清晰、使用规范、流向可追溯, 全面提升资金管理的公信力与责任感, 保障每一笔投入都能切实推动开放共享生态的健康发展。

**宣传引导与公众教育****立体化全方位宣传**

充分利用电视、宣传栏、宣传册、报纸、广播等传统宣传方式以及微信公众号、微博、智慧APP等信息化和自媒体平台立体化全方位地开展公园绿地开放共享的宣传推广工作。可通过举办线上推广、网络评比、特色直播等活动提高各共享绿地的知晓率。

**营造“公园+”共享氛围**

根据各绿地的历史和特色, 积极与文化、商业等机构互动协作, 因地制宜举办各类花事园事活动、露营节、文体比赛、音乐会等活动, 激发活力, 营造更多元丰富的“公园+”共享场景。

**市民共建共治共享**

坚持“以人民为中心”的思想理念, 开展实地调查、公众访谈、问卷调查等线下模式, 结合相关APP及微信公众号线上开放服务板块, 搭建互动交流平台, 了解公众需求, 鼓励公众参与公园绿地开放共享的管理、维护等全过程, 推动形成“人人参与、共享共治”格局。

# KAIFANG GONGXIANG

## 06 开放共享 公园绿地名录

盐城市城市公园绿地开放共享地图

盐城市城市公园绿地开放共享名录

# 开放共享公园绿地名录



盐城市城市公园绿地开放共享地图

序号	县(市/区)/单位	绿地类型	绿地名称	总面积 (m²)	计划开放共享区域类别(草坪、林下空间、空闲地等)	计划开放共享面积 (m²)	草坪面积 (m²)	拟增加设施
1	市本级	综合公园	迎宾公园	50000	草坪	4000	4000	直饮水、露营第、野餐点、垃圾收集点
					空闲地(桥下)	2818		健身场地、安全监控、照明、衣帽架
					水域	1310		亲水平台、遮阳伞、救生圈
2	游园	青年园	8560	草坪	2700	2700	乒乓球	
3	广场用地	希望广场	8900	空闲地	2728			
4	市城投集团	综合公园	人民公园	170000	草坪	2000	2000	标识牌、休憩座椅、垃圾桶
游园		盐城外滩城市阳台	26680	草坪、空闲地	12000	10500	健身步道、舞台、监控、垃圾桶、导视牌	
6	燕舞集团	综合公园	盐渎公园	451000	草坪	4900	4900	临时木屋、垃圾桶、标识等
7	盐都区	综合公园	大马沟生态公园	1000000	草坪、林下空间	50000	5000	猫岛和拓展设施
8		综合公园	润都公园	170000	草坪、林下空间	3200	3000	饮水设备、休息长椅、垃圾收集点、完善安全监控、公共卫生间设施

序号	县(市/区)/单位	绿地类型	绿地名称	总面积(m <sup>2</sup> )	计划开放共享区域类别(草坪、林下空间、空闲地等)	计划开放共享面积(m <sup>2</sup> )	草坪面积(m <sup>2</sup> )	拟增加设施
9	盐都区	专类公园	盐龙体育公园	620000	草坪	19000	19000	座椅(配套遮阳伞)沿边缘布置6组,方便亲子家庭遮阳休憩;直饮水,采购2组机体,接管安装;分类垃圾桶,沿边缘布置4组;移动厕所6个;彩虹滑梯1件
10		综合公园	世纪公园	186666	草坪、林下空间	2000	800	标识标牌、直饮水、卫生间、安全监控、售货点、垃圾收
11		游园	小马沟生态绿廊	243800	草坪	10000	3000	休息长椅、垃圾收集点
12	亭湖区	综合公园	东亭湖公园	200000	空闲地、草坪	3500	2000	休息长椅、垃圾收集点
13		专类公园	亭湖区廉政法治公园	35000	林下空间	1500		标识标牌、垃圾收集点
14		游园	青年路与东环路高架交叉口绿地	6000	草坪、林下空间	1500	350	健身步道/智能垃圾桶
15			希望大道节点滨河游园	3000	草坪	900	200	智能垃圾桶/健身步道/心率测量柱

序号	县(市/区)/单位	绿地类型	绿地名称	总面积(m <sup>2</sup> )	计划开放共享区域类别(草坪、林下空间、空闲地等)	计划开放共享面积(m <sup>2</sup> )	草坪面积(m <sup>2</sup> )	拟增加设施
16	亭湖区		通榆河生态景观廊道	300000	林下空间	5000	5000	拟增加垃圾箱等便民设施
17			通榆河生态廊道(青年路北)	166800	草坪	8000	8000	标识标牌、垃圾收集点
18	盐城经济技术开发区		东郊河滨公园	209700	草坪	4000	4000	一代健身器材
19		综合公园	凤依湖公园	217300	草坪	97000	97000	标识牌、直饮水机、休憩座椅、垃圾桶
20			乌江路滨河公园	53000	草地	30000	30000	两个卫生间、标识标牌、滑梯、跷跷板
21		专类公园	新四军文化林	186500	草坪	120000	120000	二代健身器材
22	盐南高新区		南海公园	1660000	草坪、空闲地	50000	50000	零售点、垃圾桶
23		综合公园	通榆河公园	270000	草坪、空闲地	10000	10000	零售点、垃圾桶
24			盐塘河公园(东园)	40000	草坪	20000	20000	健身器材

序号	县(市/区)/单位	绿地类型	绿地名称	总面积(m <sup>2</sup> )	计划开放共享区域类别(草坪、林下空间、空闲地等)	计划开放共享面积(m <sup>2</sup> )	草坪面积(m <sup>2</sup> )	拟增加设施
25	盐南高新区	游园	渠丰河改道及景观	12000	草坪、空闲地	12000	1000	儿童游乐设施、健身器材、指示牌、坐凳、太阳能景观灯
26			海洋路两侧(范公路-开放大道)综合环境整治工程	85000	草坪	85000	85000	标识标牌、垃圾收集点
27	大丰区	综合公园	银杏湖公园	190000	草坪、林下空间	5000	3000	健身器材
28		社区公园	五一河风光带	333000	草坪、林下空间、空闲地	8000	5000	标识标牌、健身器材
29		游园	团结河风光带	210000	草坪、林下空间、空闲地	8000	5000	垃圾桶、健身步道
30	东台市	综合公园	人民公园	350200	草坪、林下空间	120000	15000	监控、休闲场地等
31			东进公园	102129	草坪、林下空间	60000	2000	健身场地、健身步道等
32		专类公园	西溪植物园	1302500	草坪、林下空间	500000	100000	监控、休闲场地等
33			体育公园	58900	草坪、广场	30000	3000	

序号	县(市/区)/单位	绿地类型	绿地名称	总面积(m <sup>2</sup> )	计划开放共享区域类别(草坪、林下空间、空闲地等)	计划开放共享面积(m <sup>2</sup> )	草坪面积(m <sup>2</sup> )	拟增加设施
34	东台市	社区公园	北海广场	8927	草坪、广场	6000	1000	
35			东亭广场	7099	林下空间	5000		羽毛球场, 健身器材等
36			滨河花园街头绿地	5836	草坪、林下空间	4000	200	休闲广场、步道等
37			金墩广场	17254	林下空间	10000	200	休闲广场、步道等
38		游园	海陵广场	12791	草坪、林下空间	6000	400	健身场地、健身步道等
39			三中沟绿化景观带	50337	草坪、林下空间	30000	3000	游乐设施、健身步道等
40			范公大桥北侧绿化	45761	草坪、林下空间	16000	5000	健身场地、健身步道等
41		游园	通榆河风光带	204821	草坪、林下空间、广场	20000	1500	标识牌、乒乓球台
42			东湖公园(北区)		89600	草坪、林下空间	5000	2000
		东湖公园(南区)		52000	3000			

序号	县(市/区)/单位	绿地类型	绿地名称	总面积(m <sup>2</sup> )	计划开放共享区域类别(草坪、林下空间、空闲地等)	计划开放共享面积(m <sup>2</sup> )	草坪面积(m <sup>2</sup> )	拟增加设施		
43	东台市		兴城国际对面绿地	3243	草坪	1000	1000	垃圾桶、标识牌		
44			海道桥桥头公园	12813	广场	3000	500			
45			东台市串场河城市景观带	286954	草坪空间	150000	150000	监控、垃圾回收、休闲场地等		
46			网界河风光带	180000	草坪、林下空间、空闲地	100000	13000	游乐设施、健身步道、健身场地等		
47			海陵路南延两侧绿化景观带	358900	草坪	20000	20000	垃圾桶、标识牌		
48			通榆河风光带南延	67277	草坪、林下空间、广场	20000	2000			
49			广场用地	体育广场	20491	草坪、广场	12000	2000		
50			建湖县	综合公园	双湖公园	1350000	草坪、林下空间	18000	7500	乒乓球桌、二代健身路径
51					西塘河风光带	937200	草坪、林下空间	15000	10000	卫生间、健身器材、垃圾收集点、拟增加标识标牌
52	神台河风光带	252500			草坪、林下空间	5000	3000	卫生间、安全监控、垃圾收集点		

序号	县(市/区)/单位	绿地类型	绿地名称	总面积(m <sup>2</sup> )	计划开放共享区域类别(草坪、林下空间、空闲地等)	计划开放共享面积(m <sup>2</sup> )	草坪面积(m <sup>2</sup> )	拟增加设施
53	建湖县	游园	向阳苑	3100	草坪等	2800	508	塑胶跑道、向阳驿站、邻里廊架、儿童广场、雨水花园、健身空间
54			市民广场	13000	草坪、林下空间	7000	5000	二代健身路径
55			新市民广场	106700	草坪	12000	12000	卫生间、健身器材、垃圾收集点、拟增加标识标牌
56	射阳县	综合公园	射阳县后羿公园	400000	草坪、林下空间	1000	1000	休息长椅、果壳箱等配套设施
57			千鹤湖公园	361437	草坪	2000	2000	垃圾箱、指示牌等
58			海都公园	26927	林下空间	1000		垃圾箱、指示牌等
59		游园	香檀园	13000	草坪	500	500	标识标牌、垃圾箱
60	阜宁县	综合公园	白天鹅公园	220000	草坪、林下空间	1500	500	廊架、健身设施
61			人民广场	50000	草坪、空闲地	500	500	多功能笼式球场、羽毛球场、乒乓球桌、儿童游乐设施、棋牌桌、石锁

序号	县(市/区)/单位	绿地类型	绿地名称	总面积(m <sup>2</sup> )	计划开放共享区域类别(草坪、林下空间、空闲地等)	计划开放共享面积(m <sup>2</sup> )	草坪面积(m <sup>2</sup> )	拟增加设施
62	阜宁县		铁军广场	77600	林下空间、广场	2000		座椅、篮球场
63			市民广场	148500	林下空间	20000	3200	休憩座椅
64			东风路口袋公园	2000	广场	500		儿童游乐设施
65			城中公园	73000	林下空间	500		健身器材、座椅、标识标牌、垃圾箱
66		社区公园	崇大港滨河绿地	6000	草坪	500	500	健身器材、座椅、标识标牌、垃圾箱
67		射阳河北岸风光带	22800	林下空间	500		健身器材、座椅、标识标牌、垃圾箱	
68		射阳河南岸风光带	49200	林下空间	500		健身器材、座椅、标识标牌、垃圾箱	
69		阜宁外滩	22800	广场、空闲地	300		水榭、座椅、亲水平台	
70		游园	滨河运动公园	35700	广场、草坪	2000		廊架、健身设施
71			香樟园	82650	广场	10000	1800	国球、足球
72			苏州路绿地	160000	林下空间	1350	220	休憩座椅、健身器材、游路

序号	县(市/区)/单位	绿地类型	绿地名称	总面积(m <sup>2</sup> )	计划开放共享区域类别(草坪、林下空间、空闲地等)	计划开放共享面积(m <sup>2</sup> )	草坪面积(m <sup>2</sup> )	拟增加设施
73	滨海县	综合公园	北京路绿地	280000	林下空间	1650	280	游路、休憩座椅
74			清水湖公园	201000	林下空间、草坪	1500	1000	增加棋牌桌、标识牌等便民休闲设施
75			南湖公园	246200	草坪	1000	1000	增加果壳箱等配套设施
76		专类公园	体育公园	132700	林下空间、草地	800	200	新增2个果壳箱
77	响水县	综合公园	响水湖公园	400000	草坪	10000	10000	便民服务设施、体育设施等
					空闲地	3000		汽车充电桩
78		东鸣湖公园	280000	草坪、林下空间	15000	12000	运动健身、休闲游乐设施等	
79	社区公园	学府公园	63330	草坪、林下空间	8000	7000	运动健身、儿童活动设施等	
80		响水县体育公园	78000	草坪	10000	10000	休闲座椅、果壳箱等	
81	游园	三排河口袋公园	6300	草坪	1200	1200	健身器材、座椅	
			合计			1892456	913458	